



Александровский парк. Пейзажная часть

Ещё при жизни супруги Петра I - Екатерины I, когда только зарождалось Царское село и дворцовый комплекс, дремучий лес, росший на месте нынешнего Александровского парка, был окружён деревянным палисадом и стал местом царской охоты на содержащихся здесь диких зверей. В 1740-х годах часть парка, ближайшая к строящемуся Екатерининскому дворцу, была превращена в обширный регулярный сад, названный "Новым" или "Верхним".

В 1751 году на месте ветхого палисада стали строить высокую каменную стену, в форме квадрата с четырьмя бастионами по углам и решётчатыми воротами на каменных столбах в середине каждого фасада стены. Высота каменных стен составляла около 3 метров.

На трёх бастионах были построены "люстгаузы"- увеселительные павильоны, а на четвёртом предполагалось соорудить церковь.

В виде охотничьих угодий императоров, эта часть парка - названная зверинцем, просуществовала практически до воцарения Николая I.

Работы по превращению зверинца в регулярный парк начались в 1818 году. На протяжении 1819-1826 постепенно разбирались ограда, бастионы, проводилась посадка тысяч молодых деревьев, прокладывались новые дороги на территории создаваемого пейзажного парка. На юго-западе и северо-востоке к парку были добавлены новые территории. Уже по повелению Николая I в парке был возведён целый ряд неоготических построек (Арсенал, Белая башня, Шпатель, Ламский павильон, Пенсионерские конюшни).

От всей каменной стены окружавшей Зверинец, до наших дней сохранился лишь один бастион, расположенный возле Белой башни. Этот бастион был сохранён по воле Императора Александра I и обновлён в 1824 году, когда из материалов от разобранных стен зверинца начали строить Белую башню.

В годы Великой отечественной войны Александровский парк являлся практически передовой линией фронта. На его территории до сих пор сохранились остатки фортификационных сооружений, а постройки парка получили огромный урон. Многие из них так и сохраняются в послевоенном «законсервированном» виде, некоторые потеряны безвозвратно.

Александровский парк нередко остаётся за границей известных туристических маршрутов. В сравнении с «блестящим» Екатерининским парком он находится в положении падчерицы, забытой и неумытой. По причине его немалых размеров сложно организовать групповые экскурсии по всем заповедным уголкам парка. К тому же маршруты по парку могут быть очень различными: в нём можно найти широкие аллеи и узкие уединённые тропы, полуразрушенные мосты и исторические руины, останки нереализованных строительных планов последнего императора. Соответственно и восприятие парка тоже очень индивидуально, каждый сможет найти в нём что-то интимное, ощутить дух неторопливо - прошедшего и вечно спешащего сегодняшнего времени.

Пешком обойти весь парк едва ли получится меньше чем за 3-4 часа. Мы предлагаем Вам специально разработанный маршрут, который позволит сократить время минимум вдвое и не позволит пропустить наиболее интересные объекты. Об этих местах, Вы узнаете из нашего путеводителя и прилагаемой карты. Александровский парк делится на пейзажную и регулярную часть.



Александровский парк. Регулярная часть.

В 1740-х годах ближайшая к строящемуся Екатерининскому (Большому) дворцу часть Зверинца была превращена в регулярный сад, названный "Новым" или "Верхним". Новый сад стал связующим звеном между ансамблем Большого дворца и Зверинцем.

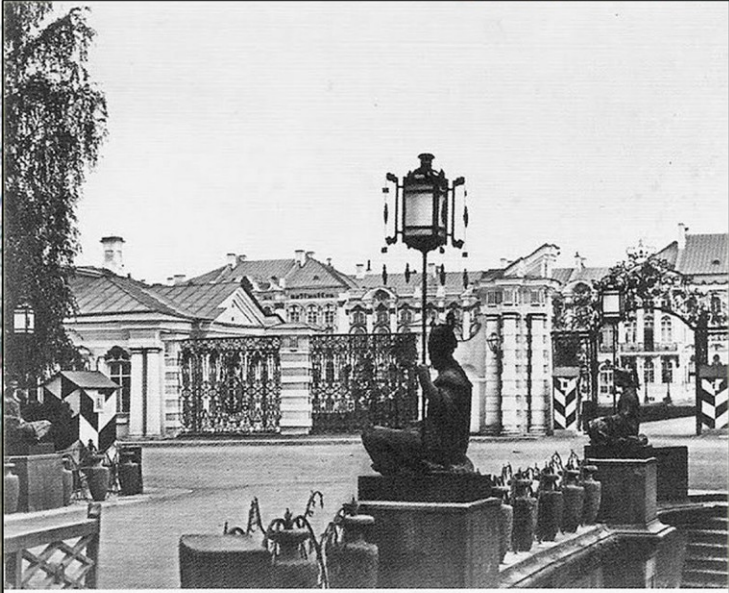
Главная композиционная ось Нового сада совпадает с осью Екатерининского дворца и служит её продолжением. Проводя вторую ось, перпендикулярно к первой, автор проекта установил размеры четырёх больших квадратных партеров, составлявших основу композиции сада.

В 1748-1749 годах был вырыт Крестовый канал, ограничивший с четырёх сторон центральную часть Нового Сада. В каждом из четырёх квадратов сада предполагалось осуществить какую-нибудь увеселительную затею. В центре первого квадрата был сооружён "скапир" - круглая насыпная площадка с откосами, отделанными дёрном. В следующем квадрате намечалось устроить "воздушный театр". Третий квадрат отвели для устройства высокой насыпной горы - Парнас с ведущей вверх спиральной дорогой. В четвёртом квадрате была куртина с замысловатыми проходами, но в 1778 году на её месте вырыли пруд неправильных очертаний, с островками.

В 1760-1770 годах на территории сада появился комплекс ложнокитайских сооружений. В 1792 году к северо-востоку от Нового сада по распоряжению императрицы Екатерины II в подарок к бракосочетанию её внука, великого князя Александра Павловича (будущего императора Александра I) началось строительство Александровского дворца, в связи с чем, Новый сад был переустроен в стиле входящих в моду в конце XVIII века английских пейзажных парков.

Современный Новый сад, сильно отличается от парка IX века. На месте стройных рядов подстриженных лип и широких перспектив партеров Нового сада теперь шумят свободно выросшие деревья, регулярная часть практически срослась с пейзажной.

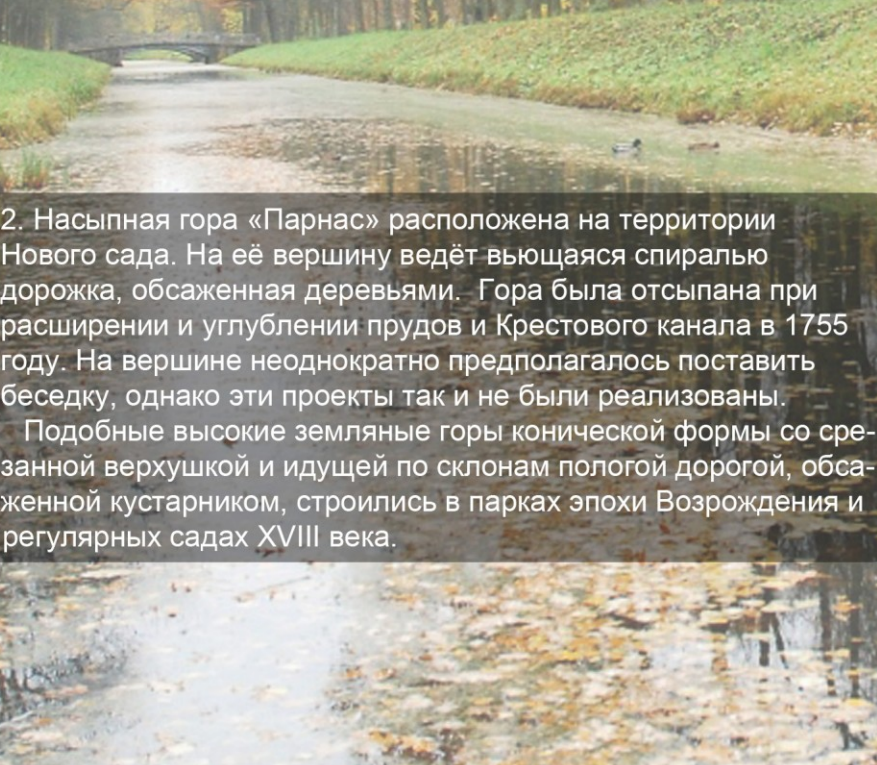
В начале XX века по повелению Николая II на северо-восточной территории парка, начинается постройка зданий в псевдо-русском стиле: Фёдоровский городок, Фёдоровский собор, казармы конвоя, императорский вокзал и т.д. В результате граница парка передвинулась к Александровскому дворцу, сформировался Фермский парк.



Большой Китайский мост. Фотография И. Бианки, 1880-е



1. Большой Китайский мост через крестовый канал расположен сразу после входа в Александровский парк. Мост построен в 1786 году по проекту архитектора Ч. Камерона из розового гранита, с перилами из изящных ваз, соединенных выкованными из железа ветвями коралла. На постаментах моста расположены четыре фигуры китайцев в национальных одеждах и фонарями на шестах. В великую отечественную войну фигуры китайцев были утрачены и восстановлены лишь в 2010 году.



2. Насыпная гора «Парнас» расположена на территории Нового сада. На её вершину ведёт выходящая спиралью дорожка, обсаженная деревьями. Гора была отсыпана при расширении и углублении прудов и Крестового канала в 1755 году. На вершине неоднократно предполагалось поставить беседку, однако эти проекты так и не были реализованы.

Подобные высокие земляные горы конической формы со срезанной верхушкой и идущей по склонам пологой дорогой, обсаженной кустарником, строились в парках эпохи Возрождения и регулярных садах XVIII века.



3. Детский домик на острове.

Возле Александровского дворца, на Детском пруду, расположен одноимённый маленький остров. На острове видны гранитные ступени и столбы миниатюрной паромной переправы, а сразу за ней - словно игрушечный, каменный домик.

Остров был обустроен при Николае I для игр и занятий его сына Александра (будущего императора Александра II).

В то время в домике имелась небольшая гостиная и две спальни, где Александр с друзьями иногда ночевали в тёплое время года.

Любовь к Детскому острову перешла к внукам и правнукам Александра II. Цесаревич Алексей, а до его рождения великие княгини Ольга, Татьяна, Мария и Анастасия тоже играли здесь, плавали вокруг на лодках, сажали цветы, убирали зимой снег. Император нередко присоединялся к ним.

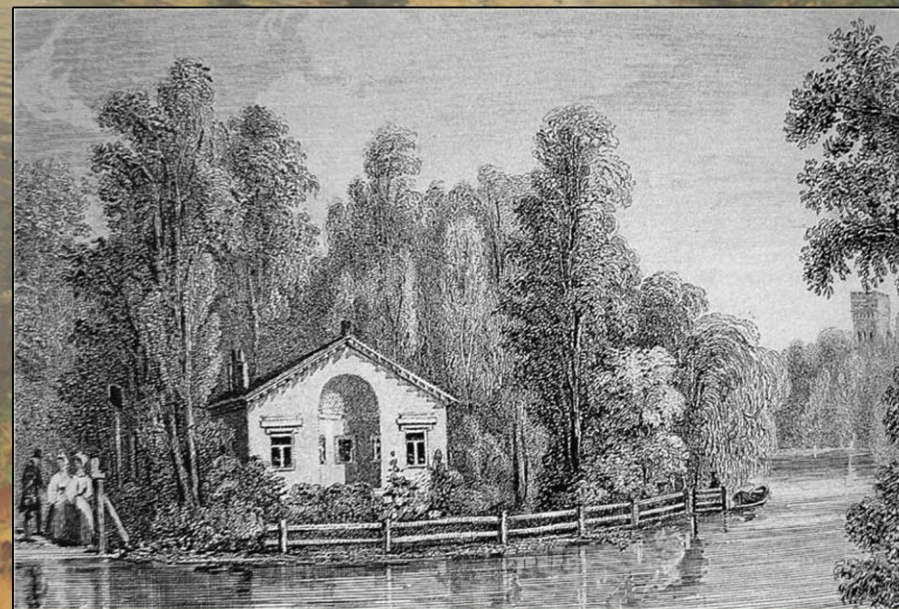
Теперь домик наглухо заколочен, паром канул в небытие, добраться до острова можно только зимой по льду.

На западной (со стороны горы Парнас) оконечности острова от взглядов с «материка» скрыты четыре небольшие пирамиды, расположенные ровной трапецией. Пирамиды из серого камня, две из них - около метра высотой, остальные - сантиметров по 40.

Эти пирамиды - обелиски над могилами собак, принадлежавших семье Николая II.

Ещё со времён Екатерины царских собак хоронили с почестями. Ради них например возведена большая пирамида у Турецкой бани в Екатерининском парке.

Эта традиция продолжилась и окончилась здесь, на Детском острове.



4. Александровский дворец.

В северной части Александровского парка, среди живописных пейзажей расположен дворец с двухвековой историей. Это Александровский, или Новый, Царскосельский дворец. Он был заложен в 1792 году по распоряжению императрицы Екатерины II и преподнесён в дар к бракосочетанию великого князя Александра Павловича (будущего императора Александра I). Уже в 1796 году великий князь Александр Павлович с супругой въехали в Новый дворец.

Дворец построен в стиле классицизма и представляет из себя вытянутое в длину двухэтажное здание с двумя флигелями по обеим сторонам. В центре главного северного фасада - великолепная сквозная колоннада коринфского ордера, состоящая из двух рядов колонн. Со стороны регулярной части Александровского парка фасад здания решен в виде полуротонды, перекрытой сферическим куполом.

С восшествием на престол Николая II Александровский дворец стал перестраиваться. В частности, перестройки 1896—1898 годов уничтожили свитскую половину: на её месте появились личные апартаменты императора Николая II и императрицы Александры Федоровны. После революции 1905 года Александровский дворец становится постоянной резиденцией Николая II и любимым местом жительства его семьи. Отсюда же, после домашнего ареста 1 августа 1917 года царская семья будет отправлена в ссылку в Тобольск, откуда никому уже не будет суждено вернуться. Уже в 1918 году в Александровском дворце была открыта историко-бытовая экспозиция, посвященная жизни последнего российского самодержца. Позднее в дворце разместился дом отдыха НКВД и детский дом.

После взятия г. Пушкина немецкими частями в Александровском дворце размещались немецкий штаб и гестапо, а в подвалах — тюрьма, площадь перед дворцом была превращена в офицерское кладбище.

После окончания войны в дворце располагались ведомства военно-морского флота, а сохранённые коллекции музея были переданы на хранение в Екатерининский и Павловский дворцы.

Лишь в 1997 году в Александровском дворце открылась первая экспозиция. В частично сохранившихся исторических и несохранившихся интерьерах (выставочных комнатах) сегодня представлены предметы убранства и личные вещи семьи последнего императора.



5. Белая Башня

Внутри единственного сохраненного бастиона оставшегося от ограды зверинца, на месте разобранного люстгауза возвышается Белая башня. Сооружение спроектировано архитектором А. Менеласом в 1824 году в псевдоготическом стиле.

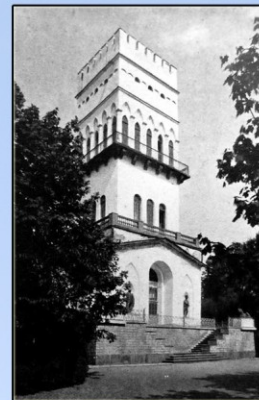
Оно предназначалось для игр великих князей Александра, Николая, Михаила и Константина - сыновей императора Николая I, занимавшихся на территории комплекса военными и гимнастическими упражнениями.

В ее основании стояли сделанные скульптуры рыцарей, представляющие англичанина, француза, немца и русского - представителей союзных государств.

Высота башни 37,8 метра. Вокруг башни был разбит садик, окружённый земляным бастионом и опоясанный рвом с водой. Входом на территорию служила искусственная Руина в виде развалин средневекового замка.

Белая башня некоторое время использовалась для переговоров связи по оптическому телеграфу с караульным дозором на башне, стоявшей у казарм воздухоплавательного парка в Санкт-Петербурге. Высота сооружения сыграла отрицательную роль в ее судьбе, в Великую Отечественную войну башня подверглась почти полному разрушению, в полуразрушенном состоянии сохранилась лишь нижняя часть здания.

Активное восстановление этого памятника началось в 1990-х годах и до сих пор не завершено.



6. Фонарь архитектора Максимова, выполненный в новорусском стиле (как и весь Фёдоровский ансамбль) в виде церковной звонницы. Построен в районе 1909-1910 годов.

Глубоко верующий Николай II вкладывал в Фёдоровский собор и окружающие постройки глубокий политический и религиозный смысл, а потому вдохновлял все архитектурные решения строительства. Вероятно, фонарь задумывался при участии Николая II, был важен для Фёдоровского ансамбля и возможно имел своим предназначением - указать русскому царю путь к храму.



7. Фёдоровский городок

В начале XX века в северной части Александровского парка были построены здания Федоровского собора и Федоровского городка. Автор проекта Федоровского городка С. Кричинский в соответствии с модой того времени использовал мотивы древнерусской архитектуры и создал ансамбль в духе гражданского зодчества XVII века.

Городок окружен каменной стеной с башенками по углам. Входные ворота украшены резными рельефами по камню. Башни с шатровыми покрытиями, переходы придают всему комплексу живописные черты, характерные для произведений древнерусских зодчих. Своим видом городок напоминает древнерусскую крепость.

Прообразом Федоровского городка по-видимому послужил сооруженный в XVII веке Царский дворец в селе Коломенском под Москвой.

Ансамбль городка включает в себя дом для священников (Белокаменная палата), дом для причетников (Желтая палата), Трапезную с квартирой ктитора, дом дьяконов, здание канцелярии и другие постройки.

В первую мировую войну в Федоровском городке располагался госпиталь для раненых. Последняя императрица и дочери Николая II служили в нём сёстрами милосердия.

Сегодня Фёдоровский городок, разрушенный революцией и войнами, постепенно начинает приобретать прежний вид.



8. Фёдоровский собор

В конце 1908 года было принято решение о строительстве и Император Николай II лично указал место для постройки храма: у северо-восточной границы Александровского парка, на обширной поляне.

Возведение ансамбля, решенного в формах древнерусского зодчества и приуроченного к празднованию 300-летия Дома Романовых, началось 20 августа 1909 года.

Первоначальный проект разработал архитектор А. Н. Померанцев. Однако вскоре проект Померанцева подвергся критике и архитектору В.А. Покровскому было предложено сделать новый проект, с учетом возводимого фундамента. Проект был готов в короткие сроки. Принято считать, что за основу Покровский взял Благовещенский собор в Москве - домовую церковь семьи Романовых - в его изначальном виде.

По первоначальному проекту В. А. Покровского Пещерного храма в Федоровском соборе не предполагалось, и место, им ныне занимаемое, предназначалось для устройства отопления и "раздевальни" для нижних чинов. Пещерным же он назван потому, что для его устройства пришлось углублять подвал, определенный уже построенным фундаментом.

20 августа 1912 г. состоялось торжественное освящение нового собора. В 1913 году собору было присвоено звание "Федоровский Государев Собор".

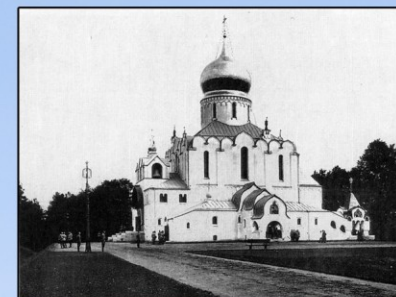
Собор считался полковым храмом Сводного пехотного полка и Собственного Конвоя и был приходом семьи Императора. Простые миряне допускались в собор по пригласительным билетам.

После революции Федоровскому собору вообще повезло: он не был разрушен как многие другие храмы. После его закрытия в 1934 году иконы были переданы в Русский музей. Тогда же выяснилось, что многие иконы, считавшиеся древними, оказались подделкой.

Во время Великой Отечественной войны Федоровский собор, как и остальные постройки Федоровского городка сильно пострадал, но, к счастью, не был полностью разрушен. После окончания войны еще долгие 50 лет собор ждал своего часа.

В 1991 году Федоровский собор был возвращен церкви. К настоящему времени его реставрация практически завершена.

На заднем дворе собора растут дубы, которые посадил последний император и установлен его бюст.



10. Императорская ферма

В наши дни Александровский парк существует в северной своей части в значительно меньших размерах, поскольку раньше к парку относился обширный участок Фермы и земли для выпаса скота, принадлежавшего царскому двору. Ферма служила для содержания, разведения и продажи рогатого скота лучших русских и западноевропейских пород. Этим и объясняется обилие построек, возводившихся с 1818 года по проекту А. Менеласа взамен существовавшего на этом месте с 1810 года небольшого деревянного скотного двора.

Ферма состоит из большого числа сооружений: центрального двухэтажного павильона, двух одноэтажных флигелей для меринсов, каменного крестообразного в плане коровника, сенных сараев, ледников, навозников и т. п.

Наиболее интересен центральный павильон из красного кирпича. Средняя часть его фасада декорирована небольшими восьмигранными готическими башенками; венчающий фасад треугольный щипец, как и башенки, украшен зубчатым парапетом. Фасад здания прорезан высоким стрельчатым окном, а щипец - небольшим круглым окном-люкарной. В этом павильоне были оформлены покои для членов царской семьи, приезжавших осматривать Ферму.

За главным павильоном, в глубине двора, находилось здание коровника, углы которого акцентированы небольшими островерхими башенками. Близлежащая часть Александровского парка получила название Фермерского, его луга предназначались для выпаса скота.

В наши дни Ферма используется по своему прямому назначению: там содержатся лошади.



9. Ратная палата построена в 1913 - 1916 годах у северной окраины Александровского парка в районе Федоровского городка. Строилась она на средства частных пожертвователей.

Ратная Палата задумывалась как музей для хранения военных трофеев и исторических документов, иллюстрирующих успехи России в войнах с давних времен. В основу коллекции было положено собрание документов по истории русских войн, подаренных императору Николаю II Е.А. Третьяковой.

Здание Ратной палаты образует замкнутый неправильный многоугольник с внутренним двором. В ансамбле доминирует главное двухэтажное здание в "русском стиле" с большим двухглавым орлом на фасаде и примыкающей к нему восьмигранной трехъярусной башней, увенчанной высоким шатром. Вход в ратную палату оформлен крыльцом, в стиле средневекового зодчества. Как и Федоровский городок, Ратная палата является памятником "русского стиля", переживавшего расцвет в эпоху модерна.

После революции задания Ратной палаты были переданы Агрономическому институту.

После Великой Отечественной войны пострадавшие здания Ратной палаты были в целом восстановлены, т.е. восстановлен был наружный фасад зданий, внутреннее архитектурное убранство было во многом утрачено. Сейчас в здании Ратной палаты располагаются реставрационные мастерские.



12. Арсенал представляет собой высокое кирпичное здание в стиле английской готики. Строительство Арсенала было начато архитектором А.А.Менеласом в 1819 году и закончено А. А. Тоном в 1834 году.

Арсенал построен на основе полуразобранного павильона "Монбизу", построенного для царской охоты ещё в 1747-1754 годах в центре "зверинца".

Здание Арсенала скопировано с павильона в поместье Шрубс-Хилл, изображенного на английской гравюре, висевшей в верхнем зале Адмиралтейства.

В нижнем этаже Арсенала находились библиотека, большой зал, освещенный огромным венецианским окном с семьдесятю двумя витражными стеклами, кабинет и другие помещения. Дверь из вестибюля выходила на парадную каменную лестницу, ведущую на второй этаж, центральным помещением которого являлся восьмиугольный Рыцарский зал.

Здесь располагалась редчайшая военная коллекция. На двух этажах и на лестнице было размещено до пяти тысяч единиц холодного и огнестрельного оружия. Кроме оружия здесь хранились такие реликвии, как трость Екатерины II, трофеи Венгерской войны, сабля Т.Костюшко, секиры и палицы Шамиля, сабля и палица И.Мазепы, личные вещи императора Наполеона, коллекции стекла и фарфора... Вся коллекция позднее была передана в музеи Санкт-Петербурга.

Во время Великой Отечественной войны Арсенал был частично разрушен. В его стенах находился табачный склад вермахта. После войны некоторое время он исползовался под склад Болгарского табака. Сейчас павильон стоит в полуразрушенном состоянии и никаких видимых работ, кроме заделки проломов и лазов, не ведётся.

11. Пенсионерские конюшни и кладбище лошадей

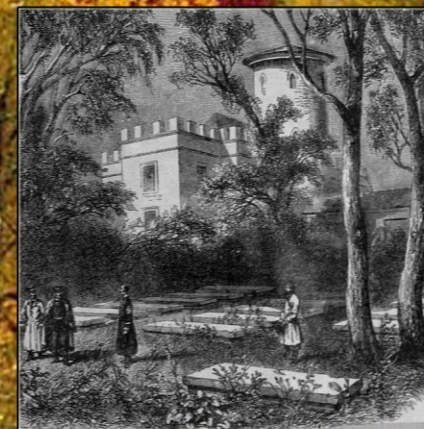
Здание Пенсионерской конюшни расположено на территории бывшего Зверинца, недалеко от северной границы Александровского парка. В январе 1826 император Николай I повелел перевести 8 верховых лошадей, доживавших свой век «на пенсионе» в конюшне Санкт-Петербурга, в Царское Село, где им было отведено помещение. Летом предполагалось приготовить для них конюшню на Ферме, однако из-за недостатка места на ее территории, в 1827 - 1829 годах, по проекту архитектора А. Менеласа было выстроено особое здание для отслуживших свой век лошадей, названное «Пенсионерская конюшня».

Внизу двухэтажного павильона с круглой лестничной башней-бельведером, находилась конюшня на 8 стойл и небольшое помещение для хранения конских уборов, за которым закрепилось название музея. В верхнем этаже располагались квартиры смотрителя и конюхов. Закрытый двор был образован деревянными хозяйственными постройками, недошедшими до наших дней.

За конюшней против башни, расположены мраморные плиты, указывающие места погребения любимых царских коней.

Здесь лежат "Лами", конь, бывший с Императором Александром I в Парижском походе, "Флора" - конь, носивший на себе Императора Николая под Варной, "Коб", конь, на котором объезжал войска в Бозе почивший Царь-Миротворец Александр III...

В Отечественную войну здание пострадало средне - стены и крыша на месте, но для посещения кладбище до сих пор закрыто, как и само здание.



13. Родник

В стороне от дороги, около площадки окружающий Арсенал, из искусственного небольшого грота бьёт родник, излишняя вода стекает в Ламской пруд тонким ручейком.

В жаркий день ледяная вода из родника кажется очень вкусной.

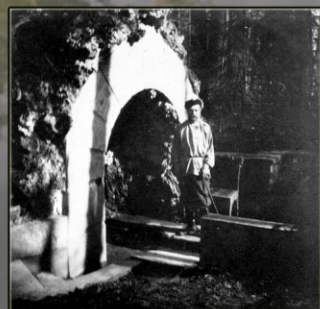
14. Могила Распутина

После смерти, Григория Распутина - рокового фаворита императорской семьи, похоронили в строящейся на средства единственной подруги императрицы - Анны Вырубовой, часовне Преподобного Серафима Саровского. Позднее, в феврале 1917 года, гроб с останками Распутина революционные солдаты извлекли из захоронения, сожгли, а пепел развеяли. Недостроенная деревянная часовня позже была так же уничтожена.

Теперь на «общепринятом» месте первого упокоения старца стоит памятный деревянный крест и мемориальная доска.

Однако, вероятней всего, это место сильно не соответствует действительности, а реальное место находится за пределами нынешнего Александровского парка.

15. Тобрук (Дот), полевое немецкое фортификационное сооружение. Этот экземпляр известен тем, что его строили испанцы из "голубой дивизии". На крыше имеется надпись CAGO HONORIO и эмблема фаланги, нацарапанные по свежему бетону. Бункеры этого типа предназначались как для ведения, так и для размещения наблюдателя. Находится на берегу Кузьминки и хорошо сохранился. Добраться до него можно только пешком.



16. Ламской павильон

Павильон был построен в 1820 - 1822 годах специально для содержания лам, присланных в подарок императору Александру I из Южной Америки. Доминантой ансамбля служила высокая трехъярусная башня с рустованными углами и характерным зубчатым парапетом. В башне располагались парадные покои.

Башня примыкала к двухэтажному зданию, соединенному глухой стеной с Фотографическим павильоном на противоположном углу каре.

Этот павильон был построен архитектором в 1860 году. Он долгое время использовался как фотографическая лаборатория.

В 1828 году близ Ламского павильона был построен павильон для слонов. Здесь содержались слоны, подаренные русскому Императору. Деревянный павильон для слонов, украшенный башнями, имитировал постройки Индийской архитектуры. В настоящее время от слоновника не осталось и следа.

Летом слонов водили купать в прудах парка и посмотреть на это собиралось множество зрителей. Последний слон в Царском Селе был застрелен в 1917 году революционными матросами.

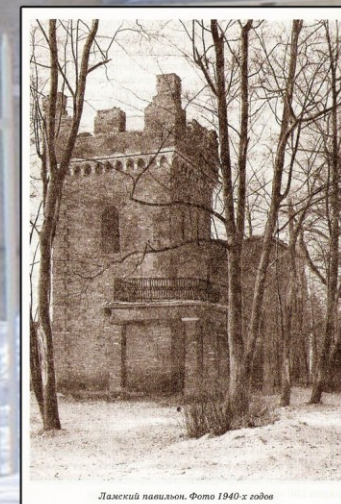
В годы Великой Отечественной войны Ламской павильон был сильно разрушен, восстановительные работы начались лишь в последние годы.

17. Красносельские (слоновьи) ворота, построены в 1823-1824. Своё второе название ворота получили из-за расположенного поблизости в парке павильона «слоны», построенного позже в 1828 году. Этот павильон не сохранился до наших дней, но напоминанием о нём стали Слоновые ворота – один из входов в отдалённую часть Александровского парка.

В архитектуре ворот, несмотря на готические мотивы, есть что-то мощное, слоновье. Ворота на границе Александровского и Баболовского парков были постом охраны. Служили в ней в основном отставные военные, которые объезжали границы государевых владений на двуколке. Тут же и жили — в комнате на втором ярусе караулок.

Во время Отечественной войны оба павильона и ворота сильно пострадали: были утрачены крыши, перекрытия, печи, оконные и дверные заполнения, внутренние деревянные лестницы.

Недавно, после реставрации, караулкам возвращено их историческое предназначение: в комфортных условиях проживания здесь разместились лесники и парковые рабочие.



Ламский павильон. Фото 1940-х годов

18. Шapelь

На окраине Александровского парка, по проекту архитектора А.А. Менеласа в 1825 - 1828 годах был сооружен павильон "Шapelь" (капелла, или часовня). Здание имеет вид готических развалин.

По замыслу автора павильон состоит из двух квадратных башен, между которыми переброшена широкая арка. Одна башня по проекту "обвалилась" и поросла деревьями, стены другой - изъедены временем, а теперь и войной. Шapelь должна была напоминать развалины готического храма, развалинами она является и теперь.

Только прежде, в окнах Шapelи светились витражи с изображением библейских сцен, у сводов часовни парили фигуры ангелов, а внизу, на пьедестале, стояла статуя Христа из белого каррарского мрамора.

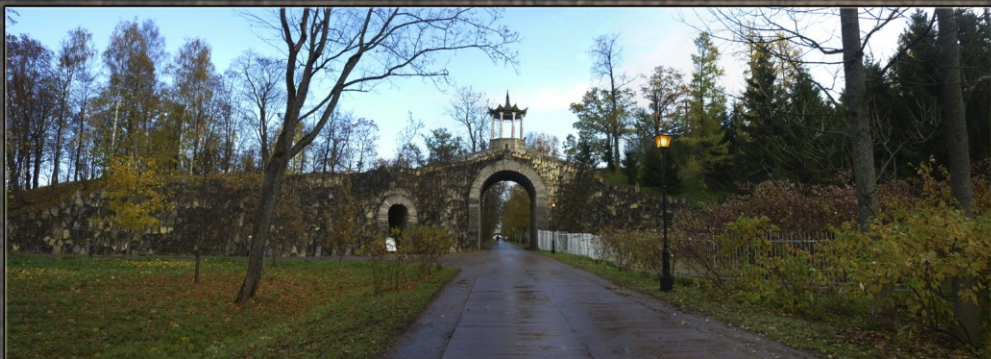
По рассказам старожилов, эта часовня пользовалась большим почтением у масонов, которые приходили сюда помолиться и предаться духовным размышлениям.

19. Большой каприз

Название «Капризов» возможно произошло оттого, что Императрица Екатерина II, рассматривая сметы на садовые работы в Царском Селе, колебалась утвердить их, но потом всё же решилась со словами: "Быть так, это мой Каприз".

Существует и другое объяснение. У Каприза в те времена, была гауптвахта и шлагбаум. Это был въезд в Царское село ко дворцу. Отсюда же выезжали из Дворцового сада на все главные тракты, по которым Императрица часто каталась во время своего пребывания в Царском. На этом месте она, будто бы, приказывала кучеру, по какому направлению ехать и сама называла эту особенность своим капризом. Большой каприз был построен в 1772-1774 годах под наблюдением инженера И.Герарда.

В основу замысла всего сооружения в целом легла гравюра XVII века с изображением одного из существующих в Китае сооружений



20. Китайская деревня строилась архитектором Камероном в 1782-86 гг. по обширному плану, который не был осуществлён из-за смерти Екатерины II.

Камерон планировал построить 18 домиков в китайском стиле, а за деревней высокую восьмьюрусную пагоду. Было же построено только 8 домиков и то не отделаны до конца.

Павел I велел разрушить домики, а материалы взять на постройку Михайловского дворца в Петербурге, но это приказание от чего-то не было исполнено.

В 1818 г. эти 8 домиков были соединены в 2 здания по 4-ре домика. В 1825 г. в одном из них жил выдающийся русский историк Карамзин. В настоящее время Китайская деревня полностью восстановлена. Домики используются как гостевые и жилые апартаменты.

21. Китайские железные мосты

Два Малых (или Железных) Китайских моста расположены параллельно при выходе поперечной Тройной аллеи из Нового сада к Китайской деревне. Оба моста чугунные однопролетные, близкие по композиции и отличаются только отдельными деталями. Они были изготовлены из металла на Сестрорецком заводе и установлены в 1786 - 1787 годах, заменив собой первоначальные близкие им по виду деревянные мосты, сделанные по проекту Ч. Камерона. Входы на мосты оформлены в виде порталов из парных колонн, перекрытых фигурными "китайскими" кровлями из выколотного железа. Недавно мосты были восстановлены и теперь снова имеют яркую декоративную окраску, придающую им нарядный и эффектный вид.



22. Китайский театр

Разрушенная кирпичная коробка без крыши за железным забором, сегодня мало кому напоминает о сгоревшем при обстреле Детского села в сентябре 1941 года великолепном Китайском театре.

Первое представление в театре состоялось 13 июня 1779 г., на сцене нового театра композитор Д. Паизиелло представил Екатерине II, дипломатическому корпусу и «знатному шляхетству» оперу «Дмитрий Артаксеркс».

Спектакли продолжались и летом 1780 г. наспех построенный театр уже потребовал «переделки переломанных от осадки стен и от погод оконных переплетов». Он неоднократно ремонтировался и в дальнейшем. В 1908 г. его капитально перестроил архитектор С.А. Данини, заменив все деревянные конструкции металлическими.

Среди сооружений Китайского комплекса только Китайский театр сохранял до начала Великой Отечественной войны созданную еще в XVIII столетии внутреннюю отделку и обстановку, что придавало ему особую стилистическую законченность и целостность.

23. Драконов мост

Возле Китайского театра находится Драконов мост, называвшийся в документах XVIII века мостом "с чудовищными фигурами". Мост украшают четыре фигуры крылатых драконов на гранитных пьедесталах. Первоначально фигуры драконов были из известняка, ныне существующие -цинковые, были отлиты в 1860 году.

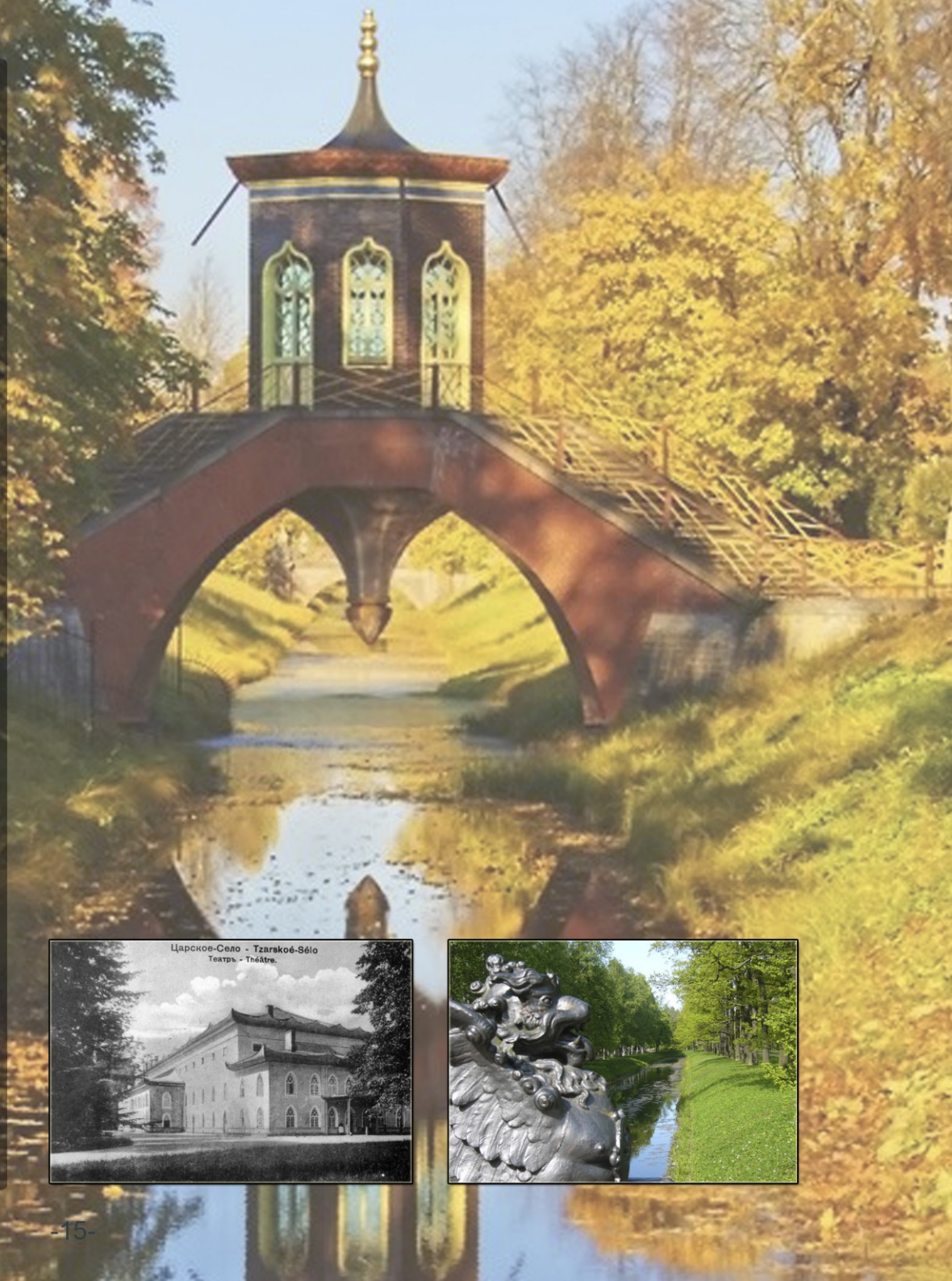
24. Куртина грибок расположена на территории Нового сада. Её название произошло от формы беседки, существовавшей здесь в XVIII веке и разобранной в XIX веке. Планировка куртины в целом сохранилась: в центре, на небольшом возвышении, находится круглая площадка, от которой лучами расходятся восемь аллей.

25. Крестовый мост

На пересечении Крестового канала с центральной аллеей Нового сада, идущей параллельно фасаду Большого дворца, находится небольшой каменный павильон, как бы висящий над каналом - крестовый мостик.

Проект моста заимствован из популярного в XVIII веке альбома английских архитекторов В. и Д. Хальфпенни: «Сельская архитектура в китайском вкусе»

Пропорции моста, как и его силуэт, безукоризненны, Несмотря на небольшие размеры, он монументален и не кажется игрушечным, как на проекте, послужившем для него основой.



Александровский парк



1. Большой Китайский мост
2. Гора Парнас
3. Детский остров
4. Александровский дворец
5. Белая башня
6. Фонарик в древнерусском стиле
7. Фёдоровский городок
8. Фёдоровский собор
9. Ратные палаты
10. Императорская ферма
11. Пенсионерские конюшни и кладбище лошадей
12. Арсенал
13. Родник
14. Место первого захоронения Г. Распутина
15. Тобрук (Дот)
16. Ламской павильон
17. Белые караулки
18. Шапель
19. Большой каприз
20. Китайская деревня
21. Китайские железные мосты
22. Китайский театр
23. Драконов мост
24. Куртина грибок
25. Крестовый мост